

Règlement CSSF N° 17-05 sur la fixation du taux de coussin contracyclique pour le premier trimestre 2018.

Vu l'article 108*bis* de la Constitution ;

Vu la loi du 23 décembre 1998 portant création d'une commission de surveillance du secteur financier et notamment son article 9, paragraphe (2) ;

Vu la loi du 5 avril 1993 relative au secteur financier (« LSF »), et notamment son article 59-7 en vertu duquel la CSSF, en tant qu'autorité désignée, et après concertation avec la BCL, est en charge de fixer le taux de coussin contracyclique applicable au Luxembourg ;

Vu le règlement CSSF N° 15-01 sur le calcul du taux de coussin contracyclique spécifique, transposant l'article 140 de la directive 2013/36/UE ;

Vu le règlement CSSF N° 15-04 sur la fixation du taux de coussin contracyclique ;

Vu le règlement CSSF N° 15-05 concernant l'exemption des entreprises d'investissement se qualifiant de petites et moyennes entreprises des exigences de coussin de fonds propres contracyclique et de coussin de conservation de fonds propres ;

Vu la directive 2013/36/UE du Parlement Européen et du Conseil du 26 juin 2013 concernant l'accès à l'activité des établissements de crédit et la surveillance prudentielle des établissements de crédit et des entreprises d'investissement, modifiant la directive 2002/87/CE et abrogeant les directives 2006/48/CE et 2006/49/CE et notamment ses articles 130, 135 et 136 ;

Vu le règlement (UE) N° 1024/2013 du Conseil du 15 octobre 2013 confiant à la Banque centrale européenne des missions spécifiques ayant trait aux politiques en matière de surveillance prudentielle des établissements de crédit (« Règlement SSM ») et notamment son article 5 ;

Vu la recommandation du Comité Européen du Risque Systémique du 18 juin 2014 sur les orientations concernant la fixation des taux de coussin contracyclique (« Recommandation CERS/2014/1 ») ;

Vu la recommandation du Comité du risque systémique (CRS/2017/006) du 30 novembre 2017 concernant la fixation du taux de coussin contracyclique pour le premier trimestre de l'année 2018 ;

Vu la décision de la BCE en application de l'article 5 du Règlement SSM de ne pas s'opposer à l'intention de la CSSF de prendre les mesures macro-prudentielles qui font l'objet du présent règlement ;

Vu l'avis du Comité consultatif de la réglementation prudentielle ;

La Direction de la Commission de Surveillance du Secteur Financier,

Arrête :

Article 1^{er} Taux de coussin contracyclique applicable

Sur base des éléments documentés en Annexe 1 et de la recommandation du Comité du risque systémique du 30 novembre 2017 concernant la fixation du taux de coussin contracyclique pour le premier trimestre de l'année 2018, documentée en Annexe 2, le taux de coussin contracyclique applicable aux expositions pertinentes situées au Luxembourg est maintenu à 0 % pour le premier trimestre de l'année 2018.

Article 2
Entrée en vigueur

Le présent règlement entre en vigueur au 1^{er} janvier 2018.

Article 3
Publication

Le présent règlement sera publié au Journal officiel du Grand-Duché de Luxembourg et sur le site Internet de la Commission de Surveillance du Secteur Financier.

Luxembourg, le 28 décembre 2017.

COMMISSION DE SURVEILLANCE DU SECTEUR FINANCIER

Jean-Pierre FABER
Directeur

Françoise KAUTHEN
Directeur

Claude SIMON
Directeur

Simone DELCOURT
Directeur

Claude MARX
Directeur général

Annexe 1 : Éléments considérés pour la fixation du taux de coussin contracyclique applicable

Annexe 2 : Recommandation du Comité du risque systémique du 30 novembre 2017 concernant la fixation du taux de coussin contracyclique pour le premier trimestre de l'année 2018 (CRS/2017/006)

Annexe 1 : Éléments considérés pour la fixation du taux de coussin contracyclique applicable

Conformément aux paragraphes 2 et 3 de l'article 59-7 de la LSF et à la Recommandation CERS/2014/1, la fixation du taux repose sur les indicateurs suivants :

- a) Le ratio du crédit au PIB, calculé sur base des crédits bancaires octroyés aux ménages et entreprises non-financières luxembourgeois, est de 102.2 % au 2^e trimestre 2017 (Figure 1).
- b) La déviation du ratio crédit-PIB par rapport à sa tendance à long terme est de -0.4 % (Figure 2).
- c) Le référentiel de taux de coussin contracyclique calculé conformément à la Recommandation CERS/2014/1 est à 0 % (Figure 2).

Ces indicateurs ne révèlent pas de croissance excessive du crédit accordé à l'économie par les acteurs du système financier national. Ces mêmes indicateurs basés sur des mesures alternatives du crédit proposées par la Banque Centrale Européenne, la Banque des Règlements Internationaux et la Banque centrale du Luxembourg ont tous mené à des résultats similaires avec des déviations du ratio crédit-PIB en-deçà du seuil de référence de 2 % fixé dans la Recommandation ESRB/2014/1.

D'autres variables ont été prises en compte dans la mesure où elles peuvent signaler une accumulation de risques systémiques liés à une croissance excessive du crédit, telles que la dynamique des crédits, des mesures de la surévaluation potentielle des prix de l'immobilier ainsi que des mesures liées à l'environnement macroéconomique. Il ressort de l'analyse que l'évolution du crédit, bien que dynamique, en particulier vis-à-vis des entreprises non-financières, demeure en ligne avec la croissance économique, que les fondamentaux macroéconomiques continuent de se renforcer, qu'il s'agisse du PIB, de la balance commerciale ou de l'emploi, et que la résilience des banques mesurée par leur niveau de capitalisation ou de levier est stable.

Figure 1 : Ratio crédit bancaire au PIB et sa tendance de long terme

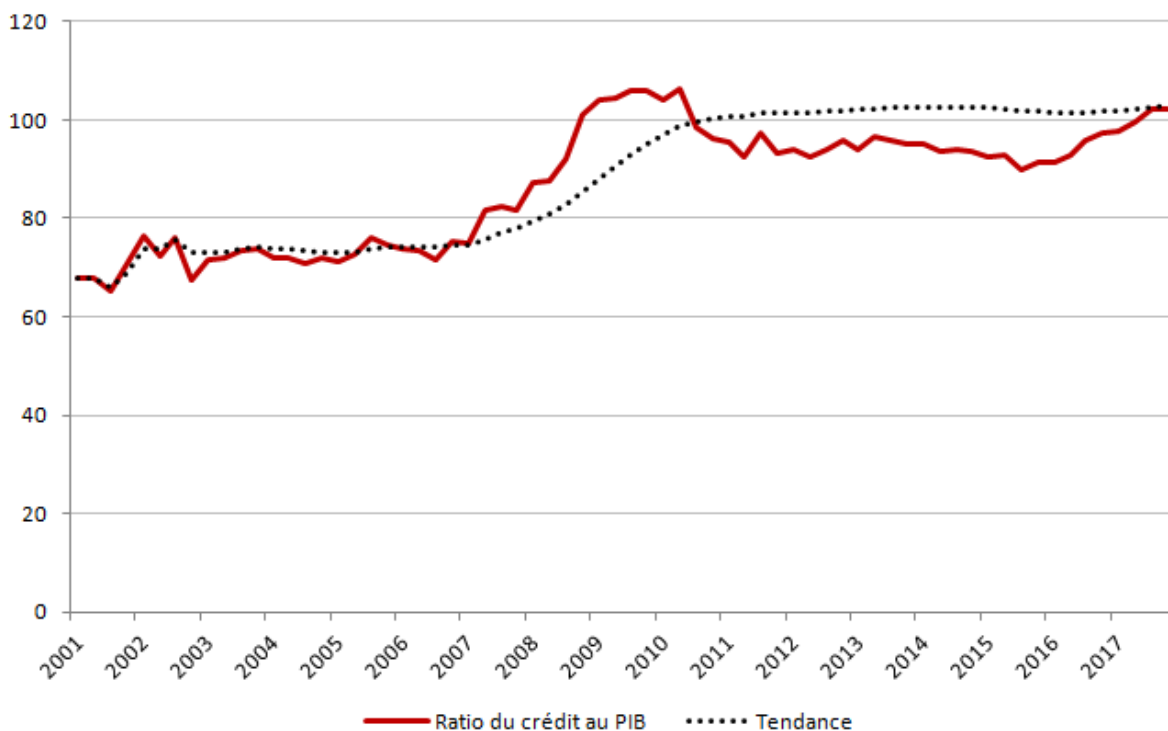
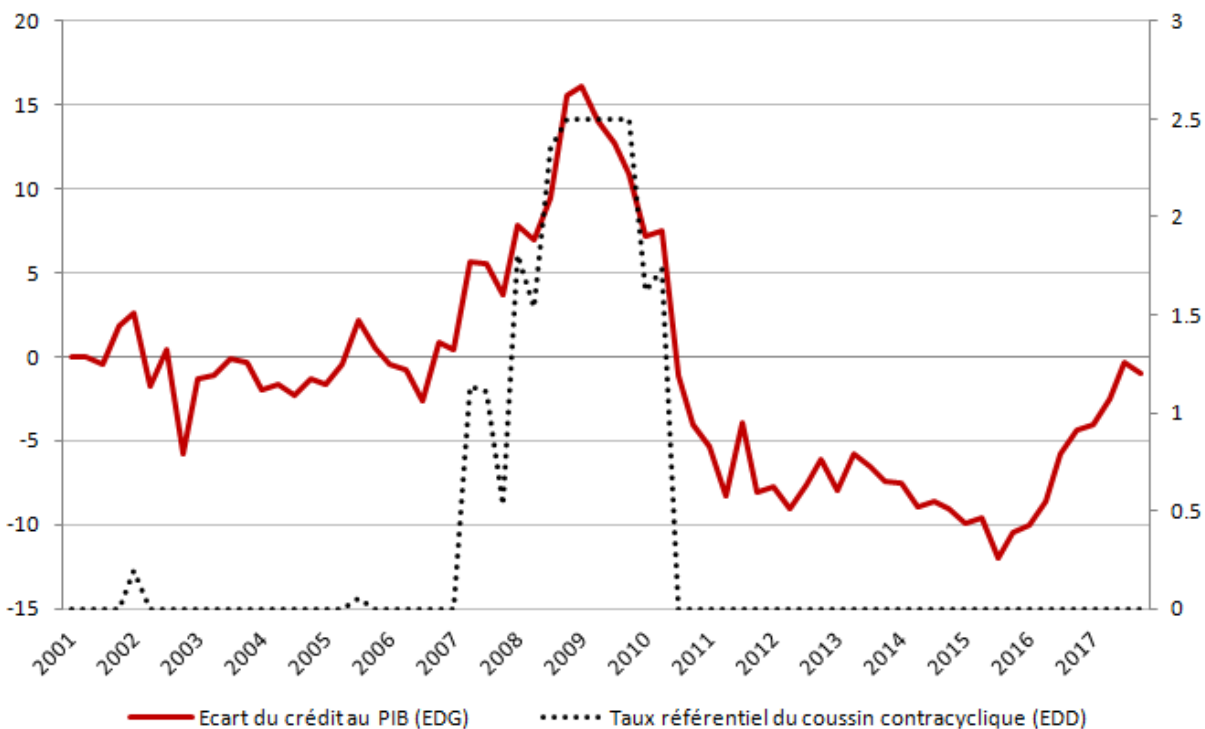


Figure 2 : Écart du crédit au PIB par rapport à sa tendance de long terme et taux référentiel du coussin contracyclique



Annexe 2 :**RECOMMANDATION DU COMITÉ DU RISQUE SYSTÉMIQUE
du 30 novembre 2017****concernant la fixation du taux de coussin contracyclique pour le premier trimestre de l'année 2018****(CRS/2017/006)**

LE COMITÉ DU RISQUE SYSTÉMIQUE,

vu la directive 2013/36/UE du Parlement Européen et du Conseil du 26 juin 2013 concernant l'accès à l'activité des établissements de crédit et la surveillance prudentielle des établissements de crédit et des entreprises d'investissement, modifiant la Directive 2002/87/CE et abrogeant les Directives 2006/48/CE et 2006/49/CE et son article 130 concernant l'exigence de coussin de fonds propres contracyclique spécifique à l'établissement et suivants,

vu le règlement (UE) n°1024/2013 du Conseil du 15 octobre 2013 confiant à la Banque centrale européenne des missions spécifiques ayant trait aux politiques en matière de surveillance prudentielle des établissements de crédit et notamment son article 5 (ci-après « Règlement MSU »),

vu la loi du 5 avril 1993 relative au secteur financier et notamment ses articles 59-1, 59-2, 59-5, 59-6 et 59-7 (ci-après « Loi du 5 avril 1993 »),

vu le règlement CSSF N°15-01 sur le calcul du taux de coussin de fonds propres contracyclique spécifique, vu le règlement CSSF N°15-04 sur la fixation du taux de coussin contracyclique,

vu le règlement CSSF N°15-05 concernant l'exemption des entreprises d'investissement se qualifiant de petites et moyennes entreprises des exigences de coussin de fonds propres contracyclique et de coussin de conservation de fonds propres,

vu la loi du 1^{er} avril 2015 portant création d'un Comité du risque systémique et modifiant la loi modifiée du 23 décembre 1998 relative au statut monétaire et à la Banque centrale du Luxembourg, et notamment l'article 2, paragraphe e) et l'article 7,

vu le règlement intérieur du Comité du risque systémique du 16 novembre 2015 et notamment l'article 9, l'article 11 et l'article 12,

vu la recommandation du Comité Européen du Risque Systémique (CERS) du 18 juin 2014 sur les orientations concernant la fixation des taux de coussin contracyclique,

vu la recommandation du Comité Européen du Risque Systémique du 4 avril 2013 sur les objectifs intermédiaires et les instruments de la politique macroprudentielle,

A ADOPTÉ LA PRÉSENTE RECOMMANDATION :

**Partie 1 Recommandation sur la fixation du taux de
coussin contracyclique pour le premier trimestre 2018****Recommandation A : calibrage du taux de coussin contracyclique**

Sur base des différents éléments quantitatifs et qualitatifs, annexés à la présente recommandation, et notamment sur base du référentiel pour les coussins de fonds propres contracycliques calculé en application de l'article 59-7(2) de la Loi du 5 avril 1993, le Comité du risque systémique recommande à l'autorité désignée de fixer le taux de coussin contracyclique pour le premier trimestre 2018 à hauteur de 0 %.

Recommandation B : Notifications

Sur base de la présente, le Comité du risque systémique invite l'autorité désignée à procéder aux différentes notifications requises notamment dans le cadre de l'article 59-7 (7) de la Loi du 5 avril 1993 ainsi que de l'article 5(1) du Règlement MSU.

Partie 2 Mise en oeuvre de la recommandation

1. Interprétation

- a) Les termes utilisés dans la présente recommandation ont la même signification que dans la Loi du 5 avril 1993.
- b) L'annexe fait partie intégrante de la présente recommandation.

2. Suivi

- 1) Le Comité du risque systémique invite la CSSF, en tant que destinataire de la présente recommandation, à communiquer dans les meilleurs délais, au Comité du risque systémique via le secrétariat, le suivi donné à la présente recommandation.
- 2) Le Comité du risque systémique invite le secrétariat du comité à procéder à la publication de la présente recommandation sur le site internet du Comité du risque systémique⁽¹⁾.

3. Contrôle et évaluation

- 1) Le secrétariat du Comité du risque systémique :
 - a) fournit son assistance à la CSSF en vue de faciliter la mise en œuvre de la recommandation ; et
 - b) prépare un rapport sur le suivi donné à la présente recommandation et en fait part au Comité du risque systémique.
- 2) Le Comité du risque systémique évalue et fait le suivi des réponses que la CSSF a réservées à cette recommandation.

Fait à Luxembourg, le 30 novembre 2017.
Pour le Comité du risque systémique,
Pierre Gramegna
Président

(1) Compte tenu que le site internet du CdRS est en phase de construction, la recommandation sera publiée sur le site internet de la BCL.

Annexe - Méthodologie du taux de coussin contracyclique et calcul du référentiel

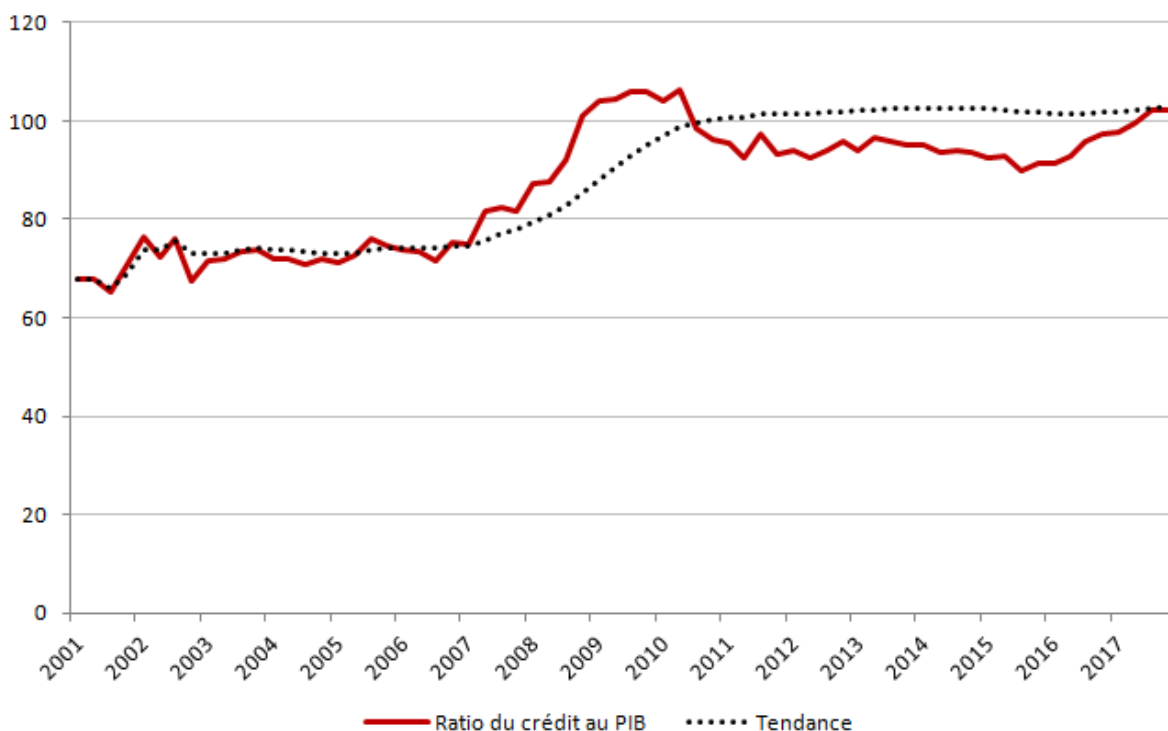
Les précisions méthodologiques permettant de calculer la déviation (ou écart ou *gap*) du ratio crédit-PIB par rapport à sa moyenne de long terme sont décrites dans l'annexe de la recommandation émise par le CRS, le 16 novembre 2015 :

L'évolution du ratio crédit PIB et de sa tendance de long terme, de son écart par rapport à cette tendance et du taux référentiel de coussin contracyclique sont présentés ci-dessous⁽¹⁾. Les données utilisées incluent les prêts accordés par les banques luxembourgeoises aux ménages et entreprises non-financières luxembourgeois.

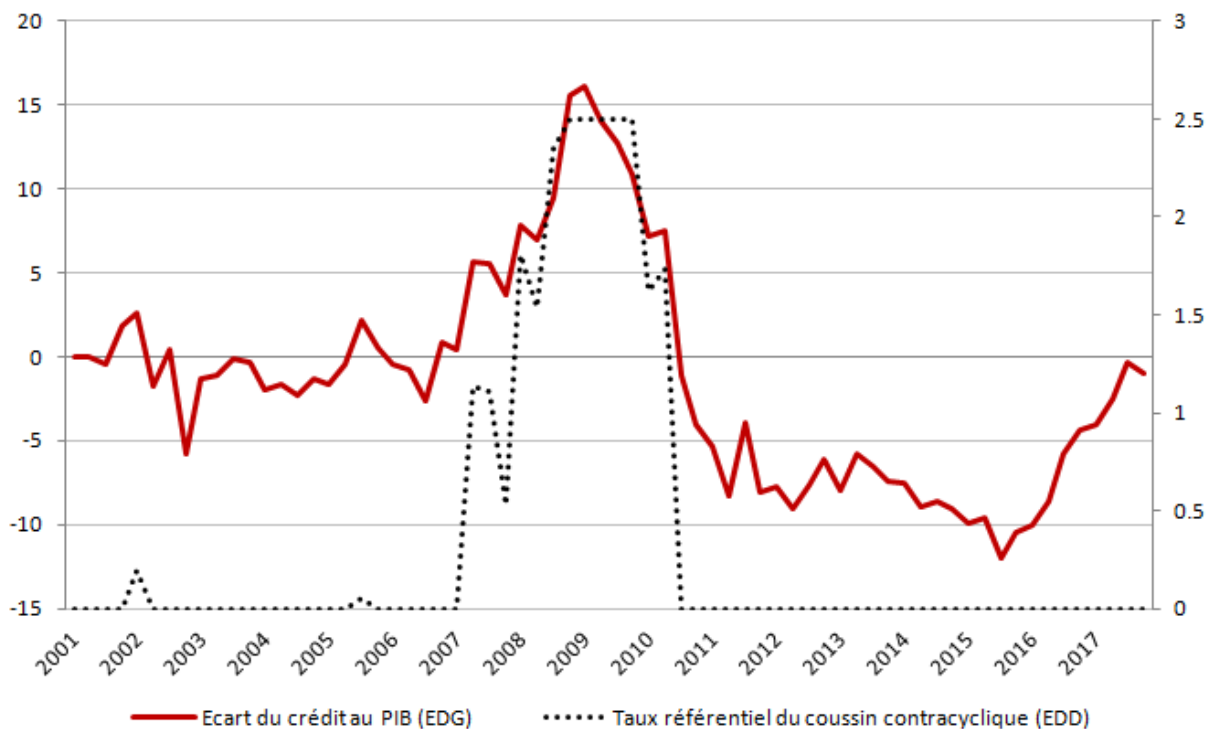
Il apparaît sur ces graphiques que la déviation du rapport crédit-PIB est négative et que le référentiel demeure à 0 %.

Ce résultat est conforté par les analyses conduites par la BCL en adoptant un ensemble de mesures suggérées par la recommandation du CERS relative à l'activation du coussin de fonds propres.

Graphique 1 : Ratio du crédit bancaire au PIB (%) et sa tendance extraite selon le filtre HP



Graphique 2 : Écart du crédit au PIB par rapport à sa tendance et taux référentiel du coussin contracyclique



(1) Les séries de données relatives au « ratio du crédit bancaire au PIB » diffèrent des séries utilisées lors de certaines des précédentes recommandations du Comité du risque systémique en raison d'un changement au niveau de la méthodologie.

