

NEWSLETTER DE LA CSSF

Lettre d'information mensuelle de la Commission de surveillance du secteur financier

Statistiques
Statistiques

Banques

L'état des comptes de profits et pertes des banques enregistré au premier trimestre 2001 une baisse de 13% par rapport à l'année dernière alors que le résultat brut avant provisions se maintient à un niveau élevé

Comptes de profits et pertes des établissements de crédit

	1er trimestre 2000	1er trimestre 2001	variation
	mioEUR	mioEUR	
1 Intérêts et Dividendes perçus	11 604	14 919	28,6%
2 Intérêts Bonifiés	10 536	13 812	31,1%
3 Marge d'intérêts (1+2)	1 069	1 106	3,5%
4 Revenus sur réalisation de titres	171	54	-68,4%
5 Revenus de commissions	864	754	-12,6%
6 Revenus sur change	64	94	47,7%
7 Revenus divers	49	122	150,6%
8 Revenus hors intérêts (4+5+6+7)	1 147	1 024	-10,7%
9 Produit Bancaire (3+8)	2 215	2 131	-3,8%
10 Frais de personnel	405	447	10,4%
11 Frais d'exploitation	328	379	15,5%
12 Impôts divers	25	25	-1,9%
13 Amortissements	69	77	11,5%
14 Charges de fonctionnement (10+11+12+13)	827	927	12,1%
15 Résultat avant provisions (9+14)	1 389	1 204	-13,3%

Au 31 mars 2001, les comptes de profits et pertes des 197 établissements de crédit luxembourgeois ont dégagé un résultat brut avant provisions qui s'élève à EUR 1,204 milliards (LUF 48,559 milliards). Par rapport au 31 mars 2000, date où ces mêmes résultats

atteignaient EUR 1,389 milliards (LUF 56,025 milliards), la baisse atteint 13,3%.

Cette baisse enregistrée au premier trimestre de l'année doit être placée dans son contexte, à savoir un

environnement international marqué par des baisses brutales des marchés financiers. Alors que l'évolution positive sur les principales bourses mondiales avaient provoqué l'afflux des investisseurs au cours des premiers mois de l'année 2000, ce qui n'avait pas manqué de faire croître de façon spectaculaire les revenus de commissions des banques, c'est cette fois le phénomène inverse qui se produit. Ainsi, les postes « revenus de commissions » et « revenus sur réalisation de titres » sont-ils logiquement en baisse respectivement de 12,6% et de 68,4%.

De façon générale, le volume d'activités, ainsi que le souligne l'évolution à la hausse des bilans, reste soutenu. Par rapport aux chiffres du premier trimestre de 1999, à savoir un résultat brut avant provisions de EUR 953 millions (LUF 38,437 milliards), ceux de 2001 indiquent une progression de plus de 25%, confirmant par là le caractère

exceptionnel pour la place de l'année 2000.

Au total, le produit bancaire s'inscrit en légère baisse de 3,8% (passant de EUR 2,215 milliards à EUR 2,131 milliards), sous l'effet de la baisse des revenus hors intérêts. Toutefois l'augmentation des fonds propres des établissements de crédit conjuguée à l'accroissement général du volume d'activités a permis à la marge d'intérêts d'augmenter de 3,5% par rapport à 2000 pour se fixer à EUR 1,106 milliards.

Du côté des charges de fonctionnement, les frais de personnel et les frais d'exploitation connaissent également une hausse supérieure à 10%. Il convient de faire remarquer à ce propos que l'emploi dans les établissements de la place est passé dans ce même laps de temps de 21.397 personnes à 23.538, soit une augmentation de 2.141 personnes (ou de 10% en termes relatifs.) Les frais de personnel ont donc augmenté dans la même proportion.

Somme des bilans des 197 banques s'établissant à EUR 672,48 milliards

La somme des bilans des banques établies au Luxembourg s'est élevée à EUR 672,48 milliards au 31 mars 2001 contre EUR 665,32 milliards au 28 février 2001, soit, exactement comme pour les mois précédents, une légère augmentation de 1,1%.

Au 30 avril 2001, le nombre des établissements de crédit inscrits sur la liste officielle des banques s'établissait à 197.

Organismes de placement collectif

Baisse mensuelle de 1,05% du patrimoine global à la fin mars

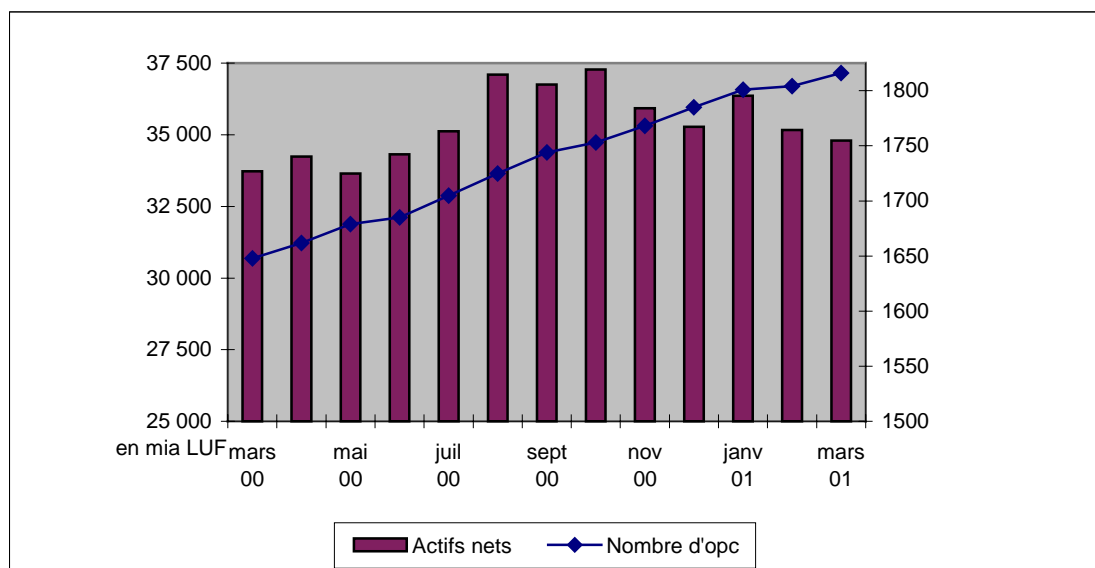
Le patrimoine global net des organismes de placement collectif s'est élevé à EUR 862,7 milliards (LUF 34.801,2 milliards) au 31 mars 2001 contre EUR 871,8 (LUF 35.170 milliards) au 28 février 2001. Le secteur des organismes de placement collectif luxembourgeois a par conséquent diminué de 1,05% par rapport au mois de février 2001. Cette diminution s'explique par une baisse continue des marchés financiers.

Le secteur fait état d'une diminution de 1,36% par rapport au 31 décembre 2000 où le patrimoine global net était de EUR 874,6 milliards (LUF 35.280,7 milliards)

Considéré sur la période des douze derniers mois écoulés, le volume des actifs nets est en progression de 3,17%.

Au cours du mois de référence l'investissement net en capital, qui se définit comme le montant des émissions nettes diminué des rachats nets ajustés pour tenir compte des opc entrés en liquidation, s'est élevé à EUR 6,1 milliards (LUF 244,9 milliards).

Le nombre d'organismes de placement collectif pris en considération est de 1.816 contre 1.804 le mois précédent. 1.059 opc ont adopté une structure à compartiments multiples ce qui représente 6.390 compartiments. En y ajoutant les 737 opc à structure classique, un nombre total de 7.147 unités sont actives sur la place financière.



Professionnels du secteur financier (PSF)

Somme des bilans s'établissant à EUR 1,97 milliards en régression de 2,7%

Suivant les données établies au 31 mars 2001, la somme des bilans de l'ensemble des professionnels du secteur financier (127 entreprises en activité au total) se chiffre à EUR 1,968 contre 2,023 milliards au mois précédent, soit une

baisse de 2,7%. Le résultat net pour l'ensemble des PSF se chiffre à EUR 164 millions.

Répartition des professionnels du secteur financier selon leur statut (au 30 avril 2001)

Catégorie		Nombre
Commissionnaires	COM	10
Conseillers en opérations financières	COF	9
Courtiers	COU	7
Dépositaires professionnels de titres ou d'autres instruments financiers	DEP	4
Distributeurs de parts d'OPC	DIST	41
Domiciliataires de sociétés	DOM	24
Gérants de fortunes	GF	50
Preneurs fermes	PF	4
Professionnels intervenant pour leur propre compte	PIPC	16
Teneurs de marché	TM	2
TOTAL *)		130

* Un même établissement peut être repris dans plusieurs catégories, de sorte que le total n'est pas la somme des postes en-dessus.

Version anglaise

Présenté le 23 avril, le rapport annuel est disponible et téléchargeable sur le site de la CSSF (cssf.lu). Une version anglaise du rapport sera également disponible dans un délai d'environ un mois. Par ailleurs, suite aux demandes, la CSSF a décidé d'éditer

une version en langue anglaise de sa lettre d'information mensuelle, qui sera diffusée de la même façon sur son site, plusieurs jours après la parution du texte en français.

English Version

Presented on 23 April, the Annual Report 2000 is available and can be downloaded from the CSSF website (cssf.lu). An English version of the Report will soon be available (electronically only) in about a month's time. Following various requests, the CSSF

has also decided to edit an English version of its monthly newsletter, which will be distributed in the same way on its website, several days after the publication of the French text.



Déclarations des transactions sur actifs financiers (TAF)

A l'heure actuelle, 120 entreprises d'investissement transmettent régulièrement leurs déclarations des toutes les transactions effectuées sur des actifs financiers négociés sur un marché réglementé de l'E.E.E. Le système central TAF enregistre en moyenne 14550 déclarations par jour ouvrable. Le nombre total des déclarations depuis le lancement de la phase opérationnelle du budget (mai 2000) s'élève à 2,3 millions.

Chaque déclaration indique le montant des titres négociés, le cours de transaction et précise si la transaction a été négociée pour compte propre ou pour compte client.

Le système de déclarations permet à la CSSF de surveiller l'application des règles de conduite, d'assurer la transparence et l'intégrité du marché ainsi que de façon générale la protection des investisseurs.

LISTE DES BANQUES

Liste des établissements de crédit qui ont été enregistrés ou retirés sur le tableau officiel des établissements de crédit pendant le mois d'avril 2001 :

Retraits :

HELABA LUXEMBOURG – Landesbank
Hessen-Thüringen International S.A.
2, place de Paris
B.P. 1702
L-1017 LUXEMBOURG

Bayerische Landesbank International S.A.
en LBLux S.A.

Bunadarbanki International S.A.
en Bunadarbanki International S.A.
(Luxembourg) « B.I. Bank »

Changement de dénomination :

Banco Mello (Luxembourg) S.A.
en Banque BCP, S.A.

Banque Internationale à Luxembourg S.A.
en Dexia Banque Internationale à
Luxembourg

Nouvelle adresse :

BFI Bank AG, Niederlassung Luxemburg
78, rue du Golf
L-1638 SENNINGERBERG

LISTE DES PROFESSIONNELS DU SECTEUR FINANCIER (PSF)

Retraits:

aucun

Nouveaux établissements

BRIANDFID-LUX S.A.
26, bd Royal
L-2449 Luxembourg
ayant le statut de **professionnel
intervenant pour son propre compte,
distributeur de parts d'OPC sans
accepter ni faire des paiements,
dépositaire professionnel de titres ou
d'autres instruments financiers**

Au 25.04.01:

MORLEY CORPORATE SERVICES
S.A.
34, avenue de la Liberté
L-1930 Luxembourg
ayant le statut de **domiciliataires de
sociétés**

FUND SERVICES & ASSET
MANAGEMENT
2, rue Jean Monnet
L-2180 Luxembourg
ayant le statut de **gérant de fortunes, de
distributeur de parts d'OPC sans
accepter ni faire des paiements**

LISTE DES ORGANISMES DE PLACEMENT COLLECTIF (OPC)

Inscriptions et retraits pendant le **mois de mars** 2001 de la liste officielle des organismes de placement collectif luxembourgeois qui relèvent de la loi du 30 mars 1988 et de la liste officielle des organismes de placement collectif qui relèvent de la loi du 19 juillet 1991

Inscriptions

ABS-INVEST, 308, route d'Esch, L-1471 Luxembourg

ACM BERNSTEIN VALUE INVESTMENTS, 35, boulevard du Prince Henri, L-1724 Luxembourg

ACTIVEST LUX GENERATIONWORLD, 4, rue Alphonse Weicker, L-2721 Luxembourg-Kirchberg

BAYERN LB INVEST, 3, rue Jean Monnet, L-2180 Luxembourg-Kirchberg

BG UMBRELLA FUND, 10-12, boulevard F-D Roosevelt, L-2450 Luxembourg

CB-ACCENT LUX, 52, route d'Esch, L-1470 Luxembourg

CITI INSTITUTIONAL, 58, boulevard Grande-Duchesse Charlotte, L-1330 Luxembourg

DWS EUROPA GARANT, 2, boulevard Konrad Adenauer, L-1115 Luxembourg

DWS GLOBAL GARANT, 2, boulevard Konrad Adenauer, L-1115 Luxembourg

EMC FUND MANAGEMENT, 1, boulevard Royal, L-2449 Luxembourg

GAMMA CONCEPT, 4, rue Alphonse Weicker, L-2721 Luxembourg-Kirchberg

H&Q NEW TECHNOLOGY NETWORKS FUND, 6A, Circuit de la Foire Internationale, L-1347 Luxembourg-Kirchberg

HUK-VERMÖGENSFONDS, 4, rue Alphonse Weicker, L-2721 Luxembourg-Kirchberg

ING MULTI-STRATEGIES FUND, 52, route d'Esch, L-1470 Luxembourg

ITAÚ EUROPA LUXEMBOURG SICAV, 39, allée Scheffer, L-2520 Luxembourg

M-FONDS AKTIEN, 4, rue Jean Monnet, L-2180 Luxembourg-Kirchberg

M-FONDS BALANCED, 4, rue Jean Monnet, L-2180 Luxembourg-Kirchberg

MANAGED FUNDS PORTFOLIO, 52, route d'Esch, L-1470 Luxembourg

MSCI WORLD ACTIVE OPEN, 47, boulevard Royal, L-2449 Luxembourg

O'CONNOR GLOBAL CONVERTIBLE PORTFOLIO, 291, route d'Arlon, L-1150 Luxembourg

OP-INVEST BALANCED CHF, 4, rue Jean Monnet, L-2180 Luxembourg-Kirchberg

PARTNER INVESTMENT FUND, 14, boulevard Royal, L-2449 Luxembourg

PRUDENTIAL CHALLENGE SELECT, 2, boulevard Konrad Adenauer, L-1115 Luxembourg

PRUDENTIAL INDEX SELECT, 2, boulevard Konrad Adenauer, L-1115 Luxembourg

SEB INVEST CONCEPT NEWENERGY, 6B, route de Trèves, L-2633 Senningerberg

UNIVALUEFONDS: EUROPA, 308, route d'Esch, L-1471 Luxembourg

UNIVALUEFONDS: GLOBAL, 308, route d'Esch, L-1471 Luxembourg

Retraits

A.L.S.A.-EUROPA-LAUFZEITFONDS 30.3.2001, 1a-1b, rue Thomas Edison, L-1445 Luxembourg-Strassen

ABN AMRO VALURENTE, 4, rue Jean Monnet, L-2180 Luxembourg-Kirchberg

ACTIVEST LUX DEUTSCHLAND GARANTIE 03/2001, 4, rue Alphonse Weicker, L-2721 Luxembourg-Kirchberg

BFG AMERIKAFONDS, 6B, route de Trèves, L-2633 Senningerberg

BHF-DEUTSCHLANDZINS »LUX«, 283, route d'Arlon, L-1150 Luxembourg

BHF-WELTZINS »LUX«, 283, route d'Arlon, L-1150 Luxembourg

BTM EUROPEAN FUND 97, 287-289, route d'Arlon, L-1150 Luxembourg

DANSKE BANK GLOBAL, 2, rue du Fossé, L-1536 Luxembourg

FORTIS AMERIKA FONDS SMALL CAPS, 14, rue Aldringen, L-1118 Luxembourg

GLOBAL INVESTMENT STRATEGY, 76-78, Grand-rue, L-1660 Luxembourg

INTERNATIONAL AVIATION FUND, 52, route d'Esch, L-1470 Luxembourg

SKANDIA LUXEMBOURG FUND, 287-289, route d'Arlon, L-1150 Luxembourg

UBS (LUX) SHORT TERM BOND FUND, 291, route d'Arlon, L-1150 Luxembourg

UNI 93/01, 308, route d'Esch, L-1471 Luxembourg

UNIALPHA, 308, route d'Esch, L-1471 Luxembourg

Place financière

Les principaux chiffres actualisés concernant la place financière :

Nombre de banques : **197** (30 avril 2001)

Somme de bilans : **EUR 672,48 milliards** (31 mars 2001)

Résultat avant provisions : **EUR 1,204 milliards** (31 mars 2001)

Emploi : **23 538 personnes** (31 mars 2001)

Nombre d'OPC : **1816** (31 mars 2001)

Nombre de compartiments : **7147** (31 mars 2001)

Patrimoine global : **EUR 862,7 milliards** (31 mars 2001)

Nombre de PSF : **130** (30 avril 2001)

Somme de bilans : **EUR 1,968 milliards** (31 mars 2001)

Résultats : **EUR 164 millions** (31 mars 2001)

Emploi : **3 627 personnes** (31 mars 2001)

Emploi total dans les établissements surveillés : **27 165 personnes** (31 mars 2001).

Newsletter de la CSSF

Conception et rédaction : Secrétariat général de la CSSF

110, route d'Arlon

L-2991 LUXEMBOURG

Tél. : (+352) 26 251 301 / 237

E-mail : direction@cssf.lu

Site Internet : www.cssf.lu